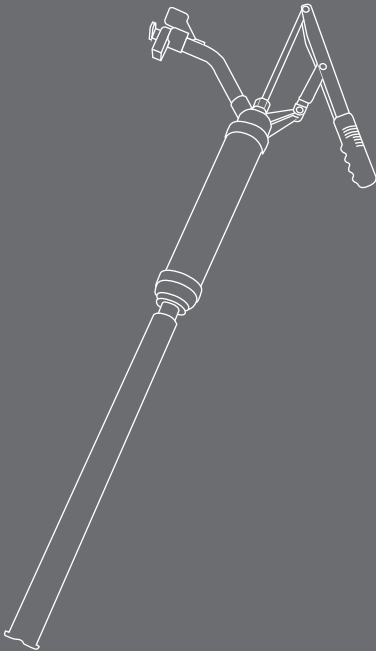


# BOMBA MANUAL PARA BIDONES HASTA 200L

Cód. 0891 621 300



ES Traducción del manual de instrucciones de servicio original



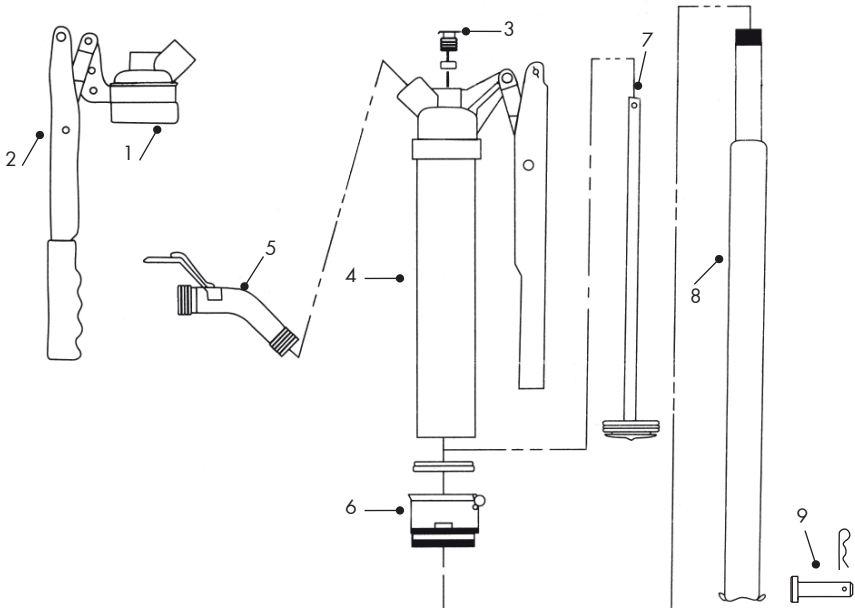
Estudie, entienda y siga todas las instrucciones provistas con este producto antes de instalarlo, operarlo, hacerle servicio o reparar esta herramienta.

- El no leer y el no seguir las instrucciones puede ocasionar daños y serias lesiones.
- Mantenga estas instrucciones en un lugar accesible.
- Siempre use equipo de seguridad y ropa adecuada cuando use este producto.
- Siempre use anteojos de seguridad aprobados cuando use este producto.

- Nunca use esta herramienta para cualquier aplicación que no haya sido prevista.
- Sólo use accesorios diseñados para esta máquina.
- Nunca altere o modifique esta herramienta.
- Siempre seleccione los accesorios correctos del tamaño correcto y diseñados para los fines.
- Siempre trabaje en un lugar limpio, seguro bien iluminado, organizado y adecuadamente equipado.
- Nunca empiece reparaciones sin estar seguro de que el vehículo estén en posición segura y que no se mueva durante la operación.



## Descripción



## Descripción

- |                    |                             |
|--------------------|-----------------------------|
| 1- Cabezal         | 6- Encastre para tambor     |
| 2- Manija          | 7- Varilla del pistón       |
| 3- Buje del Pistón | 8- Tubo                     |
| 4- Cuerpo de bomba | 9- Juego de Perno y chaveta |
| 5- Canilla         |                             |

## Instrucciones

- 1- Ensamble el cabezal (1) al cuerpo de la bomba (4). Si es necesario, ayúdese con una llave para caños. Evite ejercer mucha fuerza, de lo contrario podría deformar el cuerpo de la bomba.
- 2- Tire el buje del pistón (3) hacia arriba y haga coincidir con el orificio de la manija (2). Trabe con el juego de perno y chaveta (9).
- 3- Enrosque el tubo(8)al cuerpo de la bomba (4).
- 4- Coloque la canilla (5) al cuerpo de la bomba (4).
- 5- Ensamble el cuerpo de la bomba (4) al tambor de fluidos.
- 6- Ponga en marcha la bomba con varios movimientos de la palanca. Si la bomba se funciona, revise el paso 5.

### Nota

- Si tras revisar el paso 5 la bomba sigue sin funcionar, verifique que el tubo (8) llegue al fondo del tambor.
- Se recomienda dejar la palanca extendida tras terminar la operación de drenado de fluidos.
- Si la bomba tiene fugas en la zona del buje del pistón (3), ajuste con la mano el buje.
- El tubo (8) se ajustará al fondo del tambor automáticamente.

### Aviso

- Esta bomba está hecha de acero. Si se usa con fluidos que causan oxidación, la oxidación puede interferir con el funcionamiento de la bomba.
- Nuestra garantía no cubre ninguna bomba que presente óxido.

## Garantía

- Los productos comercializados por Würth Argentina S.A. a través de la fuerza de ventas o en el sitio web oficial gozan de garantía por vicios o defectos de fabricación del producto, cuya vigencia será de 6 (seis) meses desde la fecha de entrega para las herramientas neumáticas y manuales, y de 3 (tres) meses para los productos químicos.

Una vez transcurrido el plazo de garantía estipulado para cada producto no se reconocerá el mismo.

Esta garantía no cubre partes que hayan sido maltratadas, mal utilizadas, modificadas, que no hayan recibido un mantenimiento adecuado o que estén desgastadas por el uso normal.

### **GARANTÍA DE REPARACIÓN**

En el caso de que se lleven a cabo reparaciones de productos por parte de Würth Argentina S.A., el período de garantía es de 3 (tres) meses desde la fecha de entrega al cliente del producto reparado. Se considera garantía de reparación exclusivamente cuando no se ha solucionado el defecto puntual con el arreglo efectuado, no siendo el caso si el producto presenta contratiempos o problemas en el uso no relacionados a esta reparación. Würth Argentina S.A. no se hará responsable de reparaciones hechas por servicios técnicos no autorizados.

La garantía de reparación no extiende el plazo de garantía original del producto, ni está sujeta a los fallos reiterados ocasionados por el uso indebido de la herramienta que pueden llegar a provocar que el arreglo no perdure.

### **DEVOLUCIONES**

Para realizar la devolución de un producto, éste debe enviarse en su embalaje original, sin evidencia de uso, sin violación del sello original del fabricante, acompañado de la factura, el manual y todos sus accesorios, hasta 30 días a partir de la fecha de recepción.

### **LIMITACIONES DE LA GARANTÍA**

Durante el período de garantía, si hay algún defecto y/o deficiencia relacionada con el producto o su proceso de fabricación o montaje, ya sea en la herramienta o en cualquier componente interno que afecte el funcionamiento de la misma (incluido el factor humano), se proporcionarán los servicios de reparación o se reemplazará el producto si se considera necesario. La empresa se reserva el derecho de reparar o sustituir los componentes que considere problemáticos o defectuosos. La garantía cubre las piezas, la mano de obra y los gastos de envío hacia la empresa Würth Argentina S.A.

### **EXCLUSIONES DE LA GARANTÍA**

La garantía no tendrá vigencia en caso que:

1. El producto no se haya comprado en canales de distribución autorizados.
2. El cliente no cumpliera con la guía del usuario y/o se provocaran daños debido a su uso incorrecto, los cuales pueden ser:
  - Empleo de las herramientas para trabajos diferentes a los indicados en el manual de instrucciones o no acatando las indicaciones sugeridas.
  - Utilización de insumos no adecuados para las herramientas o en mal estado (brocas, cinceles, cuchillas, etc).

- No utilización de los accesorios obligatorios enunciados en el manual de instrucciones.
- En el caso de máquinas neumáticas, ha de tenerse en cuenta:
  - A) Presión óptima de trabajo.
  - B) Condiciones en la instalación de aire comprimido:
    - Filtro de aire.
    - Purgado (eliminar el agua que se condensa en el interior de tuberías y depósitos).
    - Lubricación adecuada en el caso en que la máquina lo requiera.
- 3. El producto sufra de rasguños y/o abrasiones en cualquier parte de su superficie, por cuanto ello es considerado desgaste normal o uso habitual.
- 4. Daños debidos a modificaciones o alteraciones hechas al producto sin autorización, o por anomalía de otro equipo.
- 5. Si el producto es utilizado en otra tarea para la cual no fue diseñado.
- 6. Roturas o fallas motivadas por desastres naturales (como inundaciones, incendios, terremotos, huracanes, rayos, etc.), por factores externos (filtración de líquidos, daños causados por insectos o animales, etc.) o por factores humanos (rasguños, caídas, golpes, etc.).

Si la empresa considera que el producto debe ser reemplazado, se le proporcionará una herramienta con las mismas especificaciones al cliente y la unidad defectuosa deberá ser devuelta previamente.

### **ELEMENTOS NO COMPRENDIDOS EN LA GARANTÍA**

Este grupo está integrado por

- 1- Baterías de cualquier tipo.
- 2- Fusibles de protección, etc.
- 3- Cables de alimentación, complementos de electricidad
- 5- Elementos abrasivos
- 6- Tijeras, hachas, cuchillas, escobillas, serruchos, etc.
- 7- Partes plásticas

Estas herramientas están amparadas por la garantía Würth cuando presenten visibles defectos de fabricación siendo **NUEVAS**. No se aceptaran devoluciones de estas herramientas una vez **UTILIZADAS**.

### **DERECHOS RESERVADOS**

Würth Argentina S.A. se reserva los derechos de evaluar cada caso en particular y, de corresponder, rechazar la solicitud de servicio técnico cuando los daños ocasionados al producto sean imputables al mal uso o deficiente conservación del mismo.